

Проба 810

20.07.2010 18-00

Кривяков С.В.

Координаты: $60^{\circ} 18,420'N$

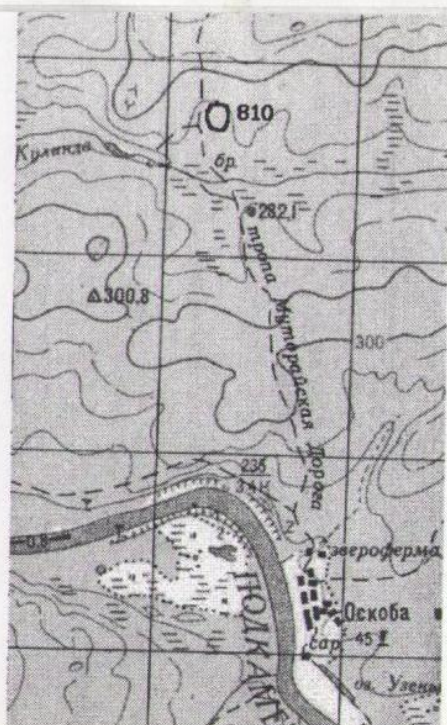
$100^{\circ} 27,427'E$

Около 5 км по Муторайской дороге на север от Оскобы. Проба взята в верхней (северной) части небольшого торфяника, расположенного в долине, идущей с юга на север от долины ручья Кулинто.

Уклон $2-3^{\circ}$, расстояние до Муторайской дороги ≈ 300 м. Проба выше дороги \approx на 10 м. Склон горы с востока ≈ 30 м, на горе сосняк. На западе склон горы виден ≈ 100 м.

Кочка широкая, не очень ровная. Торфяничек кочковатый, поросший карликовой березкой и редкими угнетенными елками. Лиственница, брусничник.

Взято 11 слоев по 5 см. Глубина мерзлоты 45 см. Торф чистый, темнеющий с глубиной, кочка проросла карликовой березкой. Торф продолжается и глубже 55 см. Дерево на датировку не найдено.



Проба 811

21.07.2010 17-10

Кривяков С.В.

Координаты: $60^{\circ} 21,530'N$

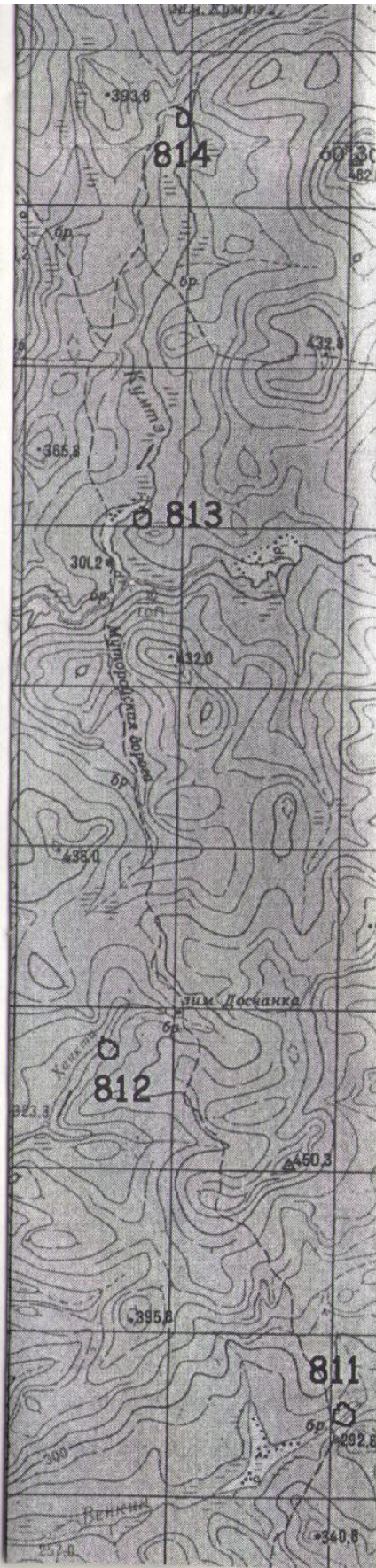
$100^{\circ} 27,427'E$

Около 12 км по Муторайской дороге на север от Оскобы. Торфяник расположен в долине небольшого ручья. От пробы до ручья в одну сторону и до леса на сухом месте в другую по 50 м. До Муторайской дороги на запад вниз по ручью 100-150 м.

Торфяник плоский, состоит из отдельных кочек, плотно порос худосочным лесом. Лиственница, кедр, елка, береза, карликовая березка, багульник, брусничник, шикша, трава.

Глубина мерзлоты 43 см. До мерзлоты взято 7 слоев, т.о. толщина слоя 6 см. В мерзлоте взято 2 слоя также по 6 см.

Взята молодая елка, которая росла на краю кочки. До корневой шейки, располагавшейся на мерзлоте, от поверхности 30 см.



Проба 812

25.07.2010 18-25

Кривяков С.В.

Координаты: $60^{\circ} 24,084'N$

$100^{\circ} 26,218'E$

Около 17 км по Муторайской дороге на север от Оскобы. Небольшой торфяник расположен в долине ручья Хаикта на левом берегу у склона горы, уклон поверхности около 1° . До ручья ≈ 20 м. Ширина долины менее 100 м.

Кедр, лиственница, подрост березы, багульник, брусничник, шикша, трава.

Торфяник молодой, но с отдельными более старыми кочками. Кочка 2×2 м, неровная, около кедра.

Глубина мерзлоты 48 см. Взято 11 слоев по 5 см. Слой 10 содержит 2 см. мерзлоты. Мерзлота слоистая, с черными полосками по 0,5 см. На дне пробы корень.

Взята сосна, от поверхности до корневой шейки 20 см.

Проба 814

Проба 813

26.07.2010 13-13

Кривяков С.В.

Координаты: $60^{\circ} 27,498'N$

$100^{\circ} 26,421'E$

Около 1,5 км по Муторайской дороге на север от р. Чавида и 0,5 км на восток от Муторайской дороги. Проба взята на левом берегу ручья Кумто. Лиственница, ель, береза, кедр, шикша, голубика, багульник.

Торфяник расположен на террасе шириной ≈ 10 м между склоном горы и ручьем. Крутизна склона около 30° . Кочка $\approx 1 \times 0,8$ м.

Глубина мерзлоты 52 см. Взято 11 слоев по 5 см. Слой 11 содержит 2 см торфа и 3 см мерзлоты.

Взята елка на датировку, от корневой шейки до поверхности 34 см.

Проба 814

27.07.2010 16-00

Кривяков С.В.

Координаты: $60^{\circ} 30,232'N$

$100^{\circ} 27,317'E$

Около 6 км по Муторайской дороге на север от р. Чавида. Проба взята на торфянике, покрывающем часть курумника. До основного курумника 100м., до левого берега руч. Кумто 50 м.

Лиственница, кедр, ель, багульник, голубичник, шикша.

Кочка 1x1 м, проросла багульником и голубичником. До почвы 60 см, до мерзлоты 62 см. Взято 12 слоев по 5 см. Почва представляет собой смесь корешков, остатков торфа и минеральной составляющей.

Взят кедр на датировку, но определение корневой шейки оказалось проблематичным. Уровень поверхности обозначен кольцевым снятием коры.

Взят кедр на датировку. Расстояние от поверхности до места загиба ствола кедра 18 см, до предполагаемой корневой шейки – 32 см.

Проба 815

3.08.2010 15-20

Кривяков С.В.

Координаты: $60^{\circ} 32,162'N$

$100^{\circ} 29,189'E$

Около 11 км по Муторайской дороге на север от р. Чавида.

Проба взята на дальнем от дороги (восточном) краю торфяника, расположенного около Муторайской дороги. От пробы до дороги около 100 м. Торфяник $\approx 150 \times 150$ м ровный, открытый, слабокочковатый.

Ель, лиственница, береза, карликовая березка, багульник, голубика, брусника.

Кочка 1x1 м. Взято 11 слоев.

Слои 1-9 – суммарная толщина 53 см.

Слой 10 – толщина 3 см.

Слой 11 – 5 см (мерзлота).

Общая глубина пробы 61 см.

Расстояние до мерзлоты 56 см.

Взят кедр на датировку. Расстояние от поверхности до места загиба ствола кедра 18 см, до предполагаемой корневой шейки – 32 см.

Проба 816

5.08.2010 20-20

Кривяков С.В.

Координаты: $60^{\circ} 34,295'N$

$100^{\circ} 29,439'E$

Около 15 км по Муторайской дороге на север от р. Чавида.

Проба взята на болоте с мокрыми местами и отдельными торфяными кочками. От пробы до Муторайской дороги ≈ 50 м. Между дорогой и болотом поросль деревьев около 10 м.

Подрост лиственницы, березы, сосны, багульник.

Кочка куполообразная $\approx 0,8 \times 0,8$ м, проросла багульником. Взято 11 слоев суммарной толщиной 63 см. До мерзлоты 63 см.

Деревя на датировку нет.

